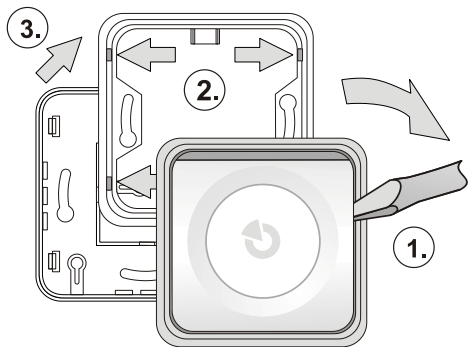


# JA-110A Syrena wewnętrzna BUS

Syrena JA-110A jest jednym z elementów systemu JABLOTRON 100. Służy do sygnalizowania alarmu wewnątrz budynku lub sygnalizowania innych funkcji. Syrena posiada specjalny przycisk umożliwiający wyciszenie alarmu, a tym samym potwierdzenie lub przywołanie pomocy. Instalacja urządzenia powinna być wykonana przez wykwalifikowanego instalatora.

## Instalacja

Syrenę można instalować w wybranym miejscu bezpośrednio do ściany lub po zdjęciu dolnej pokrywy we wbudowanej puszcze ochronnej.

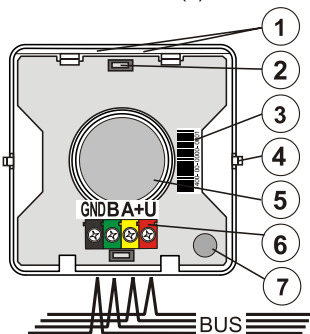


1. Należy wyjąć urządzenie z ramki, podważając delikatnie śrubokrętem (1.).
2. Nacisnąć cztery kłapki (2.) i zdjąć ramkę (3.).
3. Przygotować odpowiedni otwór i przeciągnąć kabel BUS.
4. Zamontować skrzynkę za pomocą wkrętów.



**Przed podłączeniem syreny do magistrali BUS, należy każdorazowo wyłączać zasilanie.**

5. Podłączyć kabel BUS.
6. Zmontować poszczególne części syreny. Uwaga: czujnik antysabotażowy (7) należy umieścić nad magnesem w dolnej części plastikowej obudowy. W przypadku instalowania syreny w obudowie puszkowej (nie używając dolnej części plastikowej obudowy), należy umieścić magnes w ramie syreny.
7. Postępować zgodnie z instrukcją instalacji centrali. Podstawowe czynności:
  - a. Po włączeniu syreny, migotająca żółta dioda LED (1) będzie sygnalizować, że syrena nie została zarejestrowana w systemie.
  - b. Należy przejść do programu *F-Link*, w oknie „Urządzenia” wybrać żądany adres i wcisnąć przycisk Przypisz.
  - c. Nacisnąć przycisk na syrenie lub wprowadzić jej kod fabryczny – syrena zostanie zarejestrowana w systemie, po czym zgaśnie żółta dioda LED (1).



Rysunek: 1 - dioda LED; 2 - przełączniki; 3 - kod produkcyjny; 4 - plastikowe bolce 5 - głośnik piezo; 6 - złącza magistrali; 7 - czujnik antysabotażowy syreny

## Wewnętrzne ustawienia syreny

Konfigurację syreny można wykonać w oknie *Urządzenia* programu *F-link*. Po odnalezieniu pozycji syreny, wejdź w jej ustawienia wewnętrzne.

**Sekcja:** wskazanie sekcji, która powinna sygnalizować alarm, czas wejścia/wyjścia oraz innych funkcji. Ustawienia domyślne są oznaczone \*.

**Reakcja:** określa tryb sygnalizacji syreny EW (sygnalizacja zewnętrzna) lub IW (sygnalizacja wewnętrzna). Sygnalizację można również wyłączyć (przy aktywnych pozostałych funkcjach).

**Sygnaly dźwiękowe:** ciągłe lub przerywane.

**Czas sygnalizacji alarmu:** 1, 2, 3\*, 4, 5 minut.

**Natężenie głośności:** TAK / NIE\* - możliwość regulacji natężenia dźwięku tylko w przypadku sygnalizacji czasu na wejściu/wyjściu oraz sygnału dźwiękowego w trakcie aktywacji wyjścia PG.

**Sygnaly w czasie kontroli sekcji:** TAK/NIE\*. Jeżeli opcja ta jest włączona, syrena emituje jeden sygnał dźwiękowy przy uzbrojeniu, dwa przy rozbrojeniu oraz trzy przy rozbrojeniu po alarmie. Sygnalizacja działa jedynie dla zaprogramowanych sekcji.

**Sygnalizacja dźwiękowa czasu na wejście i wyjście:** Tak / NIE\* ,w przypadku wyboru tej opcji, opóźnienie na wejściu lub wyjściu będzie sygnalizowane dźwiękiem.

## Sygnalizacja wyjść programowalnych (PG)

Syrena może sygnalizować stan wyjść programowalnych (PG).

1 – powolny sygnał dźwiękowy - 1 sygnał na sekundę (przez cały czas aktywności wyjścia programowalnego).

2 – szybki sygnał dźwiękowy - 2 sygnały na sekundę (przez cały czas aktywności wyjścia programowalnego).

3 - 1 sygnał przy załączeniu wyjścia programowalnego (PG), 2 sygnały dźwiękowe przy jego wyłączeniu.

4 – długi, 20-sekundowy sygnał, gdy wyjście programowalne jest aktywowane.

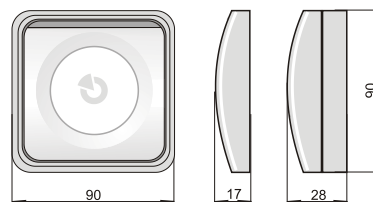
## Uwaga:

**Dźwięk alarmu syreny ma przypisany najwyższy priorytet, sygnaly kontroli sekcji mają niższy priorytet, a sygnalizacja wyjść programowalnych (PG) ma przypisany najniższy priorytet (PG1 ma przypisany wyższy priorytet niż PG2 itd.). Sygnał o wyższym priorytecie zawsze zastępuje dźwięk o niższym priorytecie.**

## Reakcja systemu na naciśnięcie przycisku syreny

Zgodnie z ustawieniem domyślnym, naciśnięcie przycisku syreny w trakcie alarmu spowoduje wyłączenie sygnalizacji dźwiękowej i jednocześnie potwierdzenie obecności osoby w budynku (wysłanie raportu). Dostępne jest również ustawienie powodujące wzbudzenie alarmu odstrasającego po naciśnięciu przycisku syreny (w programie *F-link* w oknie *Urządzenia* w kolumnie *Reakcja*). W takim przypadku, system uruchomi cichy alarm dla sekcji, dla których zarejestrowano syrenę.

W przypadku trybu serwisowego, przycisk można wykorzystać do przetestowania syreny.



## Dane techniczne

Zasilanie	z magistrali centrali 12V (9...15V)
Pobór prądu w trybie czuwania	5 mA
Pobór prądu przy wyborze kabla	30 mA
Syrena	piezoelektryczna, 85 dB/m
Wymiary	90 x 90 x 28 mm,
Klasyfikacja	Klasa II
zgodnie z normami	EN 50131-1, EN 50131-4
II klasa środowiska pracy wg EN 50131-1.	Zasadniczo wewnętrz.
Temperatura pracy	-10 do +40°C
Zgodność z normami	EN 50130-4, EN 55022, EN 60950-1



JABLOTRON ALARMS niniejszym deklaruje, że urządzenie JA-110A spełnia wszystkie wymogi normy 1999/5/WE. Oryginał deklaracji zgodności jest dostępny na stronie internetowej [www.jablotron.pl](http://www.jablotron.pl)



**Uwaga:** Pomimo, że produkt nie zawiera żadnych niebezpiecznych materiałów, po zakończeniu użytkowania produktu, prosimy o jego zwrot do producenta lub dystrybutora.