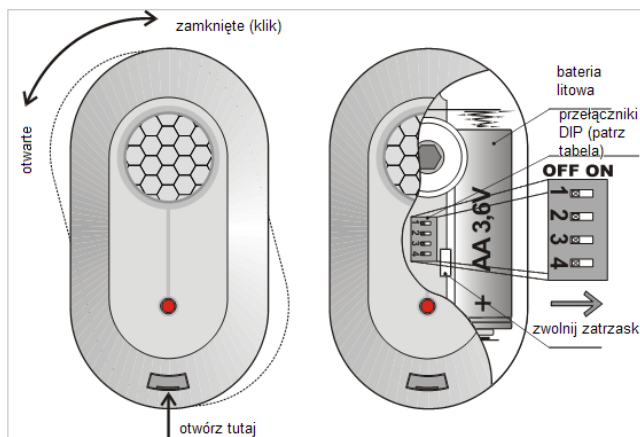


# JA-185P Bezprzewodowy sufitowy czujnik PIR

Czujka JA-185P jest elementem systemu alarmowego firmy Jablotron. Ta miniaturowa czujka wykorzystuje sensor podczerwieni (PIR) i jest zaprojektowana z myślą o użyciu wewnątrz budynków lub samochodów. Czujka jest zasilana baterią i komunikuje się z systemem drogą radiową.



## Montaż

Instalację czujki powinien wykonać przeszkolony technik posiadający ważny certyfikat, wydany przez autoryzowanego dystrybutora. Czujkę można zamontować na murze lub suficie. W samochodzie można ją zainstalować pionowo wysoko na słupku między przednimi a tylnymi drzwiami. Należy unikać ułożenia czujki w miejscu, w którym w zasięgu czujnika byłyby przedmioty szybko zmieniające temperaturę, takie jak grzejniki elektryczne, kuchenki gazowe i tym podobne. Należy również unikać poruszających się przedmiotów o temperaturze podobnej do temperatury ciała ludzkiego, takich jak zastony nad grzejnikiem, oraz zwierząt. Czujka nie powinna znajdować się w pobliżu miejsc, gdzie jest ruch powietrza – na przykład przy wiatrakach wentylacyjnych, otwartych oknach lub drzwiach. W pobliżu czujki nie powinno być przeszkód przesłaniających czujnikowi chroniony obszar. Czujkę należy również montować z dala od metalowych przedmiotów, które mogłyby zakłócać komunikację radiową.

**Uwaga: Najczęstszą przyczyną fałszywych alarmów jest niewłaściwa lokalizacja czujek.**

Czujki nie należy uzbrajać, jeżeli w polu detekcji znajdują się ludzie lub zwierzęta.

1. **Zdejmij podstawkę montażową** (obracając ją w prawo).
2. **Przymocuj podstawkę** w wybranym miejscu i załóż czujkę z powrotem.
3. **Otwórz pokrywę czujki**, dociskając zacisk.
4. **Usuń moduł PIR** przytrzymywany przez zatrzask.
5. **Ustaw przełączniki DIP czujnika** (patrz tabela „Przełączniki DIP” poniżej).
6. **Włóż moduł PIR** z powrotem do plastikowej obudowy.
7. **Nie podłączaj baterii oraz nie zamykaj pokrywy** i postępuj zgodnie z instrukcją przypisywania urządzeń w centrali alarmowej lub w instrukcji odbiornika. Podstawowa zasada przypisywania.
8. W trybie serwisowym, w programie do konfigurowania centrali FLink należy wybrać okno „Urządzenia” i określić adres do przypisania. Następnie włożyć baterie do urządzenia przypisywanego, lub podać jego nr seryjny.
9. Po rejestracji czujki, **zamknij pokrywę**, poczekaj aż zgaśnie dioda wskaźnika i **sprawdź działanie czujki**.

Jeżeli chcesz przypisać w systemie czujkę po podłączeniu baterii, w pierwszej kolejności należy odłączyć baterię, oraz nacisnąć i zwolnić styk sabotażowy, aby uwolnić pozostały ładunek i przygotować urządzenie do rejestracji. Po zamontowaniu baterii, przez 1 minutę podświetlona będzie dioda LED, sygnalizując stabilizację czujki.

Czujkę można instalować również bez podstawki montażowej. W tym celu, wyciągnij magnes z podstawki (przepychając go cienkim narzędziem) i włóż go w przeznaczony do tego otwór w tylnej obudowie czujki.

## Przełączniki DIP

#	WYŁ. (OFF)	WŁ. (ON)
1	Mniejsza czułość, dłuższy czas reakcji (samochód)	Normalna czułość, szybka reakcja (wykorzystanie w budynku)
2*	Opóźniona	Natychmiastowa
3**	Kontrola obecności włącz.	Kontrola obecności wył.

4***	5-minutowy czas uśpienia	1-minutowy czas uśpienia
------	--------------------------	--------------------------

- \* Ten przełącznik działa z alarmami samochodowymi CA oraz z centralą alarmową Jablotron, która ma reakcję naturalną przypisaną do adresu JA-185P. Przełącznik nie działa, gdy czujka współpracuje z odbiornikami JA-182N i JA-180N.
- \*\* Nadzór radiowy należy wyłączyć, jeśli czujka założona w samochodzie zarejestrowana jest w centrali alarmowej Jablotron w domu (pozwala to uniknąć informacji o utracie czujnika, gdy samochód wyjeżdża poza zasięg systemu).
- \*\*\* Aby oszczędzać baterie, czujka włącza tryb oszczędnościowy po upływie 15 minut od zamknięcia pokrywy. W trybie tym czujnik nieustannie monitoruje pole detekcji. Pierwszy wykryty ruch jest sygnalizowany natychmiast i przez następne 5 minut lub 1 minutę czujnik PIR ignoruje kolejne ruchy. Po tym czasie, czujnik PIR zaczyna znowu monitorować pole detekcji, by wykryć ruch do chwili, gdy znowu zostanie aktywowany.

## Test czujnika

Po upływie 15 minut od zamknięcia pokrywy, dioda sygnalizuje aktywację czujnika. Pomiar mocy i jakości sygnałów czujki można wykonać za pomocą centrali alarmowej Jablotron w trybie serwisowym. Jeżeli czujka jest zarejestrowana w alarmie samochodowym i stacyjka jest wyłączona, to uruchomienie czujnika jest sygnalizowane krótkim błyskiem diody.

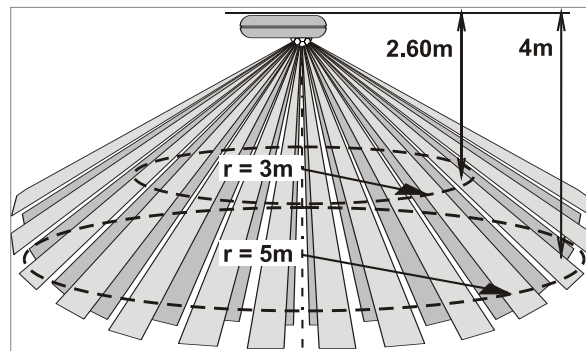
## Wymiana baterii

Czujnik monitoruje napięcie zasilania baterii, a w przypadku zbyt niskiego zasilania wysyłany jest raport do centrali sterowania w celu poinformowania użytkownika. Baterię powinien wymienić wykwalifikowany technik przed upływem dwóch tygodni.

Po wymianie baterii, czujnik potrzebuje 2 minut na stabilizację, podczas których dioda świeci światłem ciągłym. Po wymianie baterii, sprawdź działanie czujki. Zużyte baterie należy utylizować zgodnie z lokalnie obowiązującymi przepisami.

## Charakterystyka detekcji

Czujka reaguje na ruch w odległości do 5 metrów zgodnie z poniższym diagramem.



## Dane techniczne

Zasilanie	Bateria litowa typu LS(T)14500 (3.6V / 2.4 Ah AA)
Żywotność baterii	około 3 lata (czas czuwania 5 min.)
Częstotliwość:	868.1 MHz, protokół Jablotron
Zakres:	około 100 m (otwarta przestrzeń)
Kąt/pole detekcji sensora PIR:	360° / 5 m
Środowisko pracy zgodne z EN 50131-1	II. wewnątrz
Temperatura pracy	-10 do +40 °C
Wymiary, waga	88 x 46 x 27mm, 60 g
EN 50131-1, EN 50131-2-2, EN 50131-5-3 Klasyfikacja:	Stopień 2
Spełnia normy	ETSI EN 300220, EN 50130-4, EN 55022, EN 60950-1
Może być stosowane zgodnie z	ERC REC 70-03



JABLOTRON ALARMS a.s. niniejszym deklaruje, że JA-185P spełnia wszystkie wymogi normy 1999/5/WE.

Original deklaracji zgodności jest dostępny na stronie internetowej [www.jablotron.com](http://www.jablotron.com) – w zakładce 'pomoc techniczna'.



**Uwaga:** Pomimo, że produkt nie zawiera żadnych niebezpiecznych materiałów, po zakończeniu użytkowania produktu, prosimy o jego zwrot do producenta lub dystrybutora.