

JABLOTRON 100 (JA-101K, JA-101KR, JA-106K, JA-106KR)

Instrukcja użytkownika

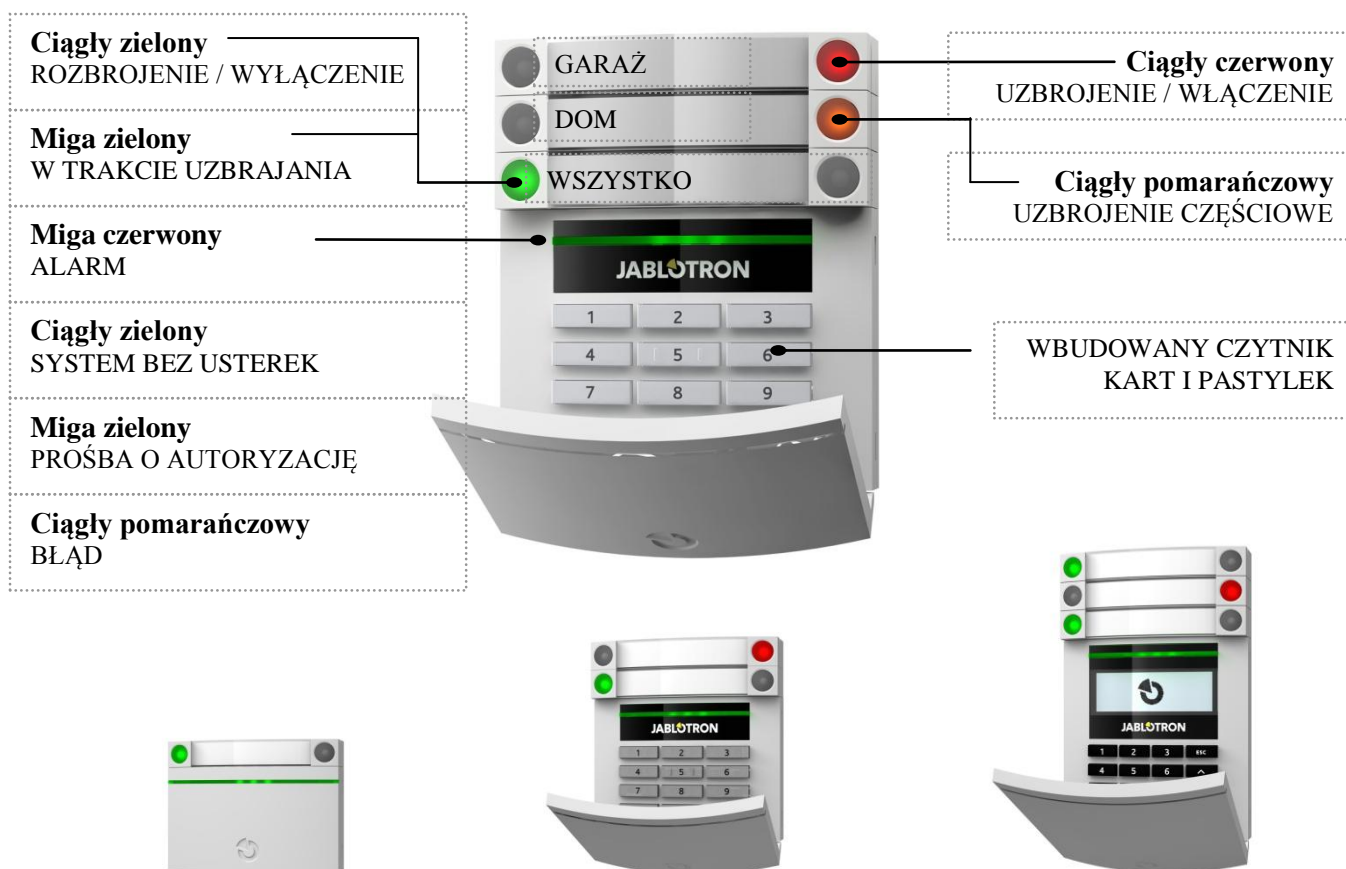
JABLOTRON 100 to system, który daje użytkownikowi wyjątkową możliwość sterowania w bardzo prosty i intuicyjny sposób. Ułatwiają to dopinane do klawiatur lub czytników panele modułów sterowania. Każdy panel ma dwa przyciski, których wciśnięcie powoduje uzbrojenie bądź rozbrojenie określonej strefy. Przyciski są podświetlane kolorowymi diodami LED wskazując stan strefy. Kolor zielony - rozbrojenie, czerwony - uzbrojenie, pomarańczowy - uzbrojenie nocne/częściowe.

Panele mogą być również używane do sterowania różnymi urządzeniami, np.: ogrzewaniem, żaluzjami, światłem itp. Jeden przycisk włącza (potwierdzone czerwonym kolorem), drugi wyłącza (potwierdzone zielonym kolorem).

W zależności od potrzeb można dopiąć do 20 takich modułów.



Panel modułu sterowania



Czytnik kart Klawiatura z czytnikiem · Klawiatura z LCD i czytnikiem

Uzbrajanie/rozbrajanie systemu przyciskiem z panelu wymaga autoryzacji kodem, lub kartą/pastyką. Funkcję autoryzacji można wyłączyć, jednak nie jest to zalecane ze względu na bezpieczeństwo. Dodatkowo, aby zwiększyć bezpieczeństwo można włączyć potwierdzenie kodu kartą (i odwrotnie).

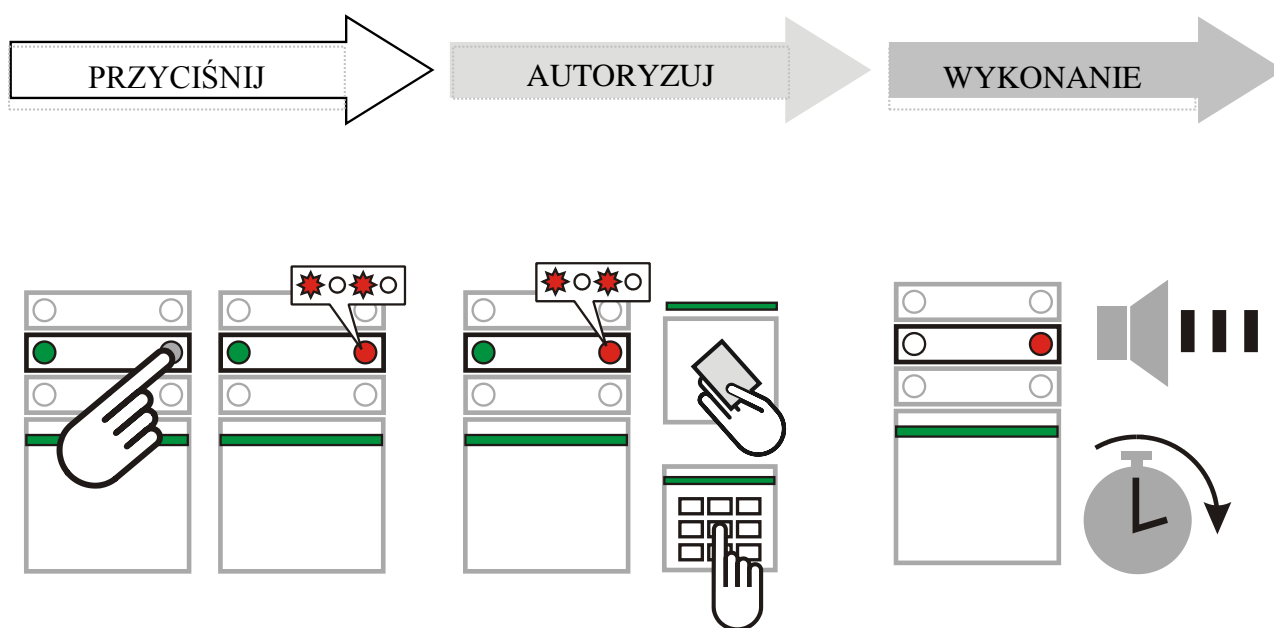
Dla wygody użytkownika istnieje możliwość dowolnego przypisania paneli modułów do stref i autoryzacji lub jej braku dla każdej z nich, oraz przypisania wybranego modułu do uzbrajania grupowego stref, lub całości.

Sterowanie bez autoryzacji zalecane jest dla załączania i wyłączania urządzeń (sterowania wyjść programowalnych) ze względu na komfort sterowania nimi.

Kody w systemie JA-100 mogą mieć maksymalnie 8 znaków. Obejmuje on prefix (nr. użytkownika oraz znak gwiazdki *) + czterocyfrowy kod. Przykład: 137*8729.

Kody można uprościć wyłączając prefix, ale nie jest to zalecane przy dużej ilości użytkowników. Stosujemy wówczas tylko sam 4-ro cyfrowy kod.

UZBROJENIE



Chcę uzbroić:

Naciskam odpowiedni przycisk wybranego modułu. Zaczyna migać na czerwono...

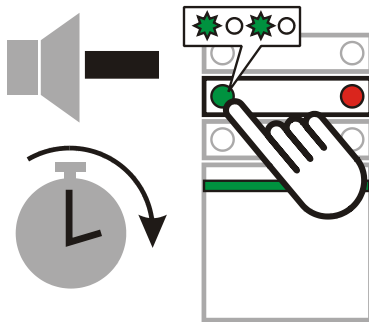
Autoryzuję:

Przykładam kartę/pastylkę lub wpisuję kod...

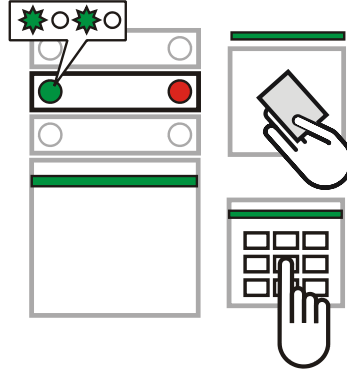
Uzbrojenie wykonane:

Klawiatura akustycznie sygnalizuje czas na wyjście. Ciągłe świecenie czerwonej diody LED oznacza uzbrojenie systemu.

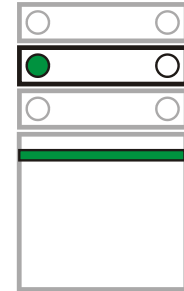
ROZBROJENIE



Chcę rozbroić:
Kiedy wchodzę do budynku, system zaczyna odliczać czas na wejście? Sygnalizowane jest to akustycznie (powtarzający się dźwięk "pik pik pik") oraz optycznie miganiem zielonej diody LED w przycisku. Przyciskam mrugający przycisk...



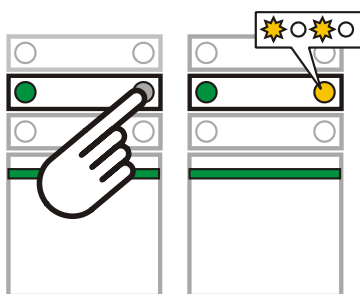
Autoryzuję:
Przykładam kartę/pastyłkę lub wpisuję kod...



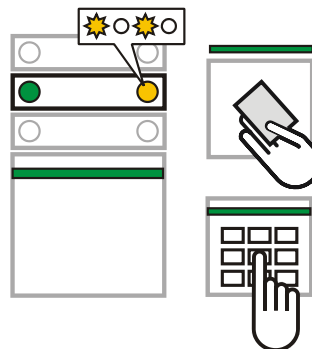
Rozbrojenie wykonane:
Zielony LED świeci ciągłym światłem.

CZĘŚCIOWE/NOCNE UZBROJENIE

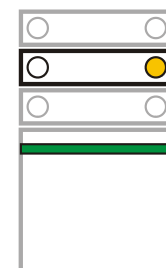
Jeśli funkcja częściowego/nocnego uzbrojenia jest włączona, mamy możliwość ochrony poprzez wybrane czujki np., jeżeli idziemy spać uzbrajamy tylko czujki otwarcia okien i drzwi, podczas gdy czujki ruchu nie są aktywne.



Chcę uzbroić częściowo:
Naciskam przycisk strefy, którą chcę uzbroić. Zaczyna migać na pomarańczowo...



Autoryzuję:
Przykładam kartę/pastyłkę lub wpisuję kod...

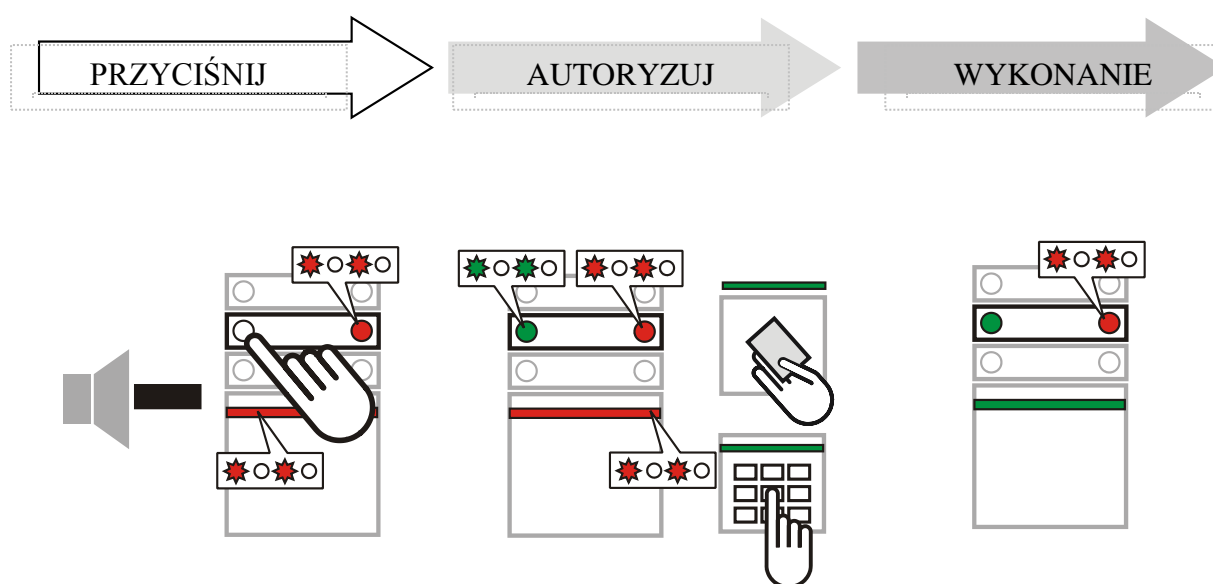


Uzbrojenie częściowe wykonane:
Pomarańczowy LED świeci ciągłym światłem.

Jeżeli chcemy uzbroić strefę całkowicie (np. przy wyjściu z domu), to należy wcisnąć przycisk dwukrotnie. Przy pierwszym wciśnięciu LED zacznie migać na pomarańczowo. Wciśnięcie drugi raz spowoduje mruganie LED na czerwono. Po autoryzacji, (jeżeli wymagana) system jest całkowicie uzbrojony, a dioda LED będzie świecić ciągłym czerwonym światłem.

Jeżeli system jest już częściowo uzbrojony, a chcemy go uzbroić całkowicie, to należy wcisnąć przycisk podświetlony na pomarańczowo i potwierdzić kodem lub kartą, (jeśli wymagana autoryzacja).

ODWOŁANIE ALARMU



Jeżeli wystąpi alarm, to miga czerwona dioda LED segmentu odpowiadającemu strefie, w której wystąpił alarm, oraz czerwona LED na klawiaturze. Alarm odwołujemy poprzez rozbrojenie stref, w których wystąpił. Po odwołaniu alarmu czerwony LED miga - jest to pamięć alarmu. Kasujemy ją ponownym wciśnięciem przycisku.

INNE METODY STEROWANIA- pilotem, z telefonu, przez Internet



Sterowanie pilotem

Funkcje pilota zobrazowane są poprzez obrazek na przyciskach - kłódka otwarta (rozbrojenie) i zamknięta (uzbrojenie). Wciśnięcie dwóch przycisków jednocześnie powoduje wysłanie alarmu napadowego. Przyciski mogą być blokowane przed przypadkowym wciśnięciem np. przez dzieci. Więcej informacji w instrukcji pilota.



Sterowanie systemem z klawiatury telefonu GSM

System może być sterowany z telefonu komórkowego. Dzwoniąc do systemu łączymy się z menu głosowym, które ułatwia sterowanie. Po połączeniu system informuje o swoim statusie. Jeśli włączona jest funkcja dostępu dla nieautoryzowanych numerów to wymagane jest podanie kodu z klawiatury telefonu w celu zainicjalizowania połączenia. Istnieje możliwość włączenia funkcji dostępu tylko dla wybranych numerów telefonów.

Jeśli w systemie wystąpił alarm to poinformuje nas o tym głosowo.

Sterowanie poprzez SMS lub clip.

Istnieje możliwość sterowania systemem z wykorzystaniem SMS-ów. Wysyłając SMS odpowiedniej treści możemy system uzbroić, rozbroić lubysterować dowolne z jego wyjść (światło, ogrzewanie, żaluzje itp.) Komenda SMS fabrycznie musi być poprzedzona kodem użytkownika. Autoryzację kodem w SMS można wyłączyć, ale nie powinno się tego robić ze względów bezpieczeństwa.

Systemem można również sterować zdalnie bez poniesienia kosztów połączenia, przypisując wybraną reakcję, np. uzbrojenie dla danego numeru telefonu. Centrala, jeżeli wykryje próbę połączenia z tego numeru, odrzuci połączenie i wykona zaprogramowane działanie.



System oferuje łączność dwukierunkową co oznacza iż każde zdarzenie mające miejsce w systemie serii JA-100 może być raportowane w formie SMS do wskazanych użytkowników. Komunikat taki zawiera dokładne dane dotyczące elementu systemu i czasu zdarzenia.



Sterowanie poprzez Internet.

System może być również sterowany poprzez Internet. Na stronie Comdostępne jest darmowe menu umożliwiające sterowanie naszym systemem. Serwer przeznaczony jest dla użytkowników, oraz dla instalatorów po zarejestrowaniu się.

Jeżeli potrzebujesz więcej informacji, skontaktuj się z swoim instalatorem.