

**HIKVISION**



## Sieciowa kamera typu bullet

Skrócona instrukcja obsługi

**UD.6L0201B1917A01**

[www.hikvision.com](http://www.hikvision.com)

## **Skrócona instrukcja obsługi**

COPYRIGHT ©2015 Hangzhou Hikvision Digital Technology Co., Ltd.

### **WSZELKIE PRAWA ZASTRZEŻONE.**

Wszelkie informacje, w tym także sformułowania, obrazy, wykresy, są własnością firmy Hangzhou Hikvision Digital Technology Co., Ltd. lub jej spółek zależnych (określanych dalej jako „Hikvision”). Ta instrukcja użytkownika (określana dalej jako „Instrukcja”) nie może być reprodukowana, zmieniana, tłumaczona ani rozprowadzana, częściowo lub w całości, żadną metodą bez uprzedniej pisemnej zgody Hikvision. O ile nie zaznaczono inaczej, Hikvision nie daje żadnych gwarancji ani oświadczeń, wyraźnych bądź dorozumianych, dotyczących tej instrukcji.

### **Informacje o instrukcji**

Instrukcja ta dotyczy kamery sieciowej 2Txx.

Zawiera wskazówki dotyczące użytkowania i obsługi produktu. Zdjęcia, wykresy, rysunki i wszelkie inne informacje są używane jedynie w celach opisowych i w charakterze wyjaśnień. Informacje zawarte w tej instrukcji mogą ulec zmianie bez uprzedniego powiadomienia w wyniku uaktualnień oprogramowania układowego lub z innych przyczyn. Najnowszą wersję można znaleźć na stronie firmy (<http://overseas.hikvision.com/europe/>).

Z instrukcji użytkownika należy korzystać zgodnie z zaleceniami profesjonalistów.

### **Potwierdzenie znaków handlowych**

**HIKVISION** oraz inne znaki handlowe i logotypy Hikvision są własnością Hikvision w różnych jurysdykcjach. Inne znaki handlowe i logotypy wspomniane poniżej należą do ich odpowiednich właścicieli.

### **Zastrzeżenie prawne**

W MAKSYMALNYM DOPUSZCZALNYM PRZEZ PRAWO ZAKRESIE OPISANY PRODUKT WRAZ Z OSPRZĘTEM, OPROGRAMOWANIEM I OPROGRAMOWANIEM UKŁADOWYM JEST DOSTARCZANY „W TAKIM STANIE, W JAKIM JEST”, ZE WSZYSTKIMI WADAMI I BŁĘDAMI, A FIRMA HIKVISION NIE DAJE ŻADNYCH GWARANCJI, WYRAŹNYCH BĄDŹ DOROZUMIANYCH, W TYM DOTYCZĄCYCH MOŻLIWOŚCI SPRZEDAŻY, ZADOWALAJĄCEJ JAKOŚCI, PRZYDATNOŚCI DO OKREŚLONEGO CELU ORAZ NIENARUSZANIA PRAW OSÓB TRZECICH. W ŻADNYM WYPADKU FIRMA HIKVISION, JEJ DYREKTORZY, CZŁONKOWIE ZARZĄDU, PRACOWNICY LUB AGENCI NIE PONOSZĄ ODPOWIEDZIALNOŚCI ZA ŻADNE SPECJALNE, WYNIKOWE, INCYDENTALNE LUB BEZPOŚREDNIE SZKODY Z UWZGLĘDNIENIEM MIĘDZY INNYMI SZKÓD ZWIĄZANYCH Z UTRATĄ PRZYCHODÓW, ZAKŁÓCENIEM DZIAŁALNOŚCI I UTRATĄ INFORMACJI BIZNESOWYCH LUB DOKUMENTACJI, NAWET JEŚLI FIRMA HIKVISION ZOSTANIE POWIADOMIONA O MOŻLIWOŚCI WYSTĄPIENIA TAKICH SZKÓD.

W PRZYPADKU PRODUKTU Z DOSTĘPEM DO INTERNETU CAŁKOWITĄ ODPOWIEDZIALNOŚĆ ZA UŻYTKOWANIE PRODUKTU PONOSI UŻYTKOWNIK. FIRMA HIKVISION NIE BIERZE ŻADNEJ ODPOWIEDZIALNOŚCI ZA NIEPRAWIDŁOWE DZIAŁANIE, NARUSZENIA PRYWATNOŚCI LUB INNE SZKODY WYNIKAJĄCE Z CYBERATAKÓW, DZIAŁAŃ HAKERÓW, INFЕКCJI WIRUSOWYCH LUB INNYCH INTERNETOWYCH ZAGROŻEŃ; JEDNAKŻE W RAZIE POTRZEBY HIKVISION ZAPEWNI POMOC TECHNICZNĄ.

PRAWA DOTYCZĄCE NADZORU SĄ RÓŻNE W RÓŻNYCH JURYSDYKCJACH. PRZED UŻYCIEM TEGO PRODUKTU NALEŻY SPRAWDZIĆ WSZYSTKIE ODPOWIEDNIE PRAWA W SWOJEJ

JURYSDYKCJI, ABY ZAPEWNIĆ UŻYTKOWANIE ZGODNE Z OBOWIĄZUJĄCYM PRAWEM. FIRMA HIKVISION NIE PONOSI ODPOWIEDZIALNOŚCI W PRZYPADKU UŻYCIA TEGO PRODUKTU W NIEDOZWOLONYM CELU.

W PRZYPADKU WYSTĄPIENIA JAKIKOLWIEK KONFLIKTÓW MIĘDZY TĄ INSTRUKCJĄ I OBOWIĄZUJĄCYM PRAWEM PRZEPISY PRAWA MAJĄ PIERWSZEŃSTWO.

## **Informacje prawne**

### **Informacje FCC**

**Zgodność z przepisami FCC:** Sprzęt ten został przetestowany i jest zgodny z ograniczeniami dla urządzeń cyfrowych określonymi w rozdziale 15 przepisów FCC. Ograniczenia te mają zapewnić ochronę przed szkodliwymi zakłóceniami, gdy sprzęt jest wykorzystywany w środowisku komercyjnym. Sprzęt ten generuje, wykorzystuje i może wytwarzać promieniowanie o częstotliwości radiowej oraz, jeśli nie jest używany zgodnie z instrukcją, może powodować szkodliwe zakłócenia w komunikacji radiowej. Używanie tego sprzętu w obszarze mieszkalnym może z dużym prawdopodobieństwem spowodować szkodliwe zakłócenia, co będzie wymagało od użytkownika dokonania regulacji we własnym zakresie.

### **Warunki FCC**

Urządzenie to jest zgodne z rozdziałem 15 przepisów FCC. Używanie go jest zależne od następujących dwóch warunków:

1. Urządzenie to nie może powodować szkodliwych zakłóceń.
2. Urządzenie musi być odporne na wszelkie zakłócenia, również zakłócenia powodujące nieprawidłowe działanie.

## Oświadczenie zgodności UE



Produkt ten i – jeśli ma to zastosowanie – dostarczone akcesoria są oznaczone symbolem CE i są w związku z tym zgodne z odpowiednimi zharmonizowanymi normami europejskimi wymienionymi w dyrektywach EMC 2004/108/WE i RoHS 2011/65/UE.



2012/19/EU (dyrektywa WEEE): Produkty oznaczone tym symbolem nie mogą być w Unii Europejskiej utylizowane jako niesegregowane odpady komunalne. Aby produkt został prawidłowo zutylizowany, należy go zwrócić do lokalnego dostawcy przy zakupie równoważnego nowego sprzętu lub zostawić w wyznaczonym do tego punkcie zbiórki. Więcej informacji można znaleźć na stronie: [www.recyclethis.info](http://www.recyclethis.info)



2006/66/WE (dyrektywa w sprawie baterii): Produkt ten zawiera baterię, która nie może być w Unii Europejskiej utylizowana jako niesegregowane odpady komunalne. Więcej informacji na temat samej baterii znajduje się w dokumentacji produktu. Bateria jest oznaczona tym symbolem, który może także zawierać litery wskazujące na zawartość kadmu (Cd), ołowiu (Pb) lub rtęci (Hg). Aby produkt został prawidłowo zutylizowany, należy oddać go do dostawcy lub wyznaczonego punktu zbiórki. Więcej informacji można znaleźć na stronie: [www.recyclethis.info](http://www.recyclethis.info)

## Zgodność z kanadyjską normą ICES-003

Urządzenie to spełnia wymagania norm CAN ICES-3 (A)/NMB-3(A).



## Instrukcje dotyczące bezpieczeństwa

Instrukcje te mają na celu zapewnienie prawidłowego użytkowania produktu przez użytkownika, zapobiegając wystąpieniu niebezpiecznych sytuacji lub utracie własności.

Te środki ostrożności są podzielone na „Ostrzeżenia” i „Przestrogi”

**Ostrzeżenia:** Zignorowanie jakichkolwiek ostrzeżeń może doprowadzić do poważnych obrażeń lub śmierci.

**Przestrogi:** Zignorowanie jakichkolwiek przestroóg może doprowadzić do obrażeń osób lub uszkodzenia mienia.

	
<b>Ostrzeżenia</b> Należy przestrzegać tych zaleceń dotyczących bezpieczeństwa, aby zapobiegać poważnym obrażeniom lub śmierci.	<b>Przestrogi</b> Należy stosować te środki ostrożności, aby zapobiec potencjalnym obrażeniom osób lub uszkodzeniom mienia.



### Ostrzeżenia

- Prawidłowa konfiguracja wszystkich haseł i innych ustawień bezpieczeństwa należy do obowiązków osoby instalującej lub użytkownika końcowego.
- W trakcie użytkowania produktu należy ściśle przestrzegać zasad bezpieczeństwa dotyczących urządzeń elektrycznych,

obowiązujących na terenie danego kraju i regionu. Szczegółowe informacje można znaleźć w specyfikacji technicznej.

- Napięcie wejściowe powinno spełniać warunki zastosowań niskonapięciowych SELV (Safety Extra Low Voltage) i ograniczonego zasilania o wartości 24 V AC lub 12 V DC zgodnie z normą IEC60950-1. Szczegółowe informacje można znaleźć w specyfikacji technicznej.
- Nie podłączaj wielu urządzeń do jednego adaptera, gdyż jego przeciążenie może spowodować przegrzanie lub zagrożenie pożarowe.
- Upewnij się, że wtyczka jest poprawnie wetknięta do gniazdka. W przypadku montowania produktu na ścianie lub suficie solidnie przytwierdź urządzenie.
- Jeśli z urządzenia wydobywa się dym, odór lub hałas, natychmiast wyłącz zasilanie i odłącz kabel zasilający, a następnie skontaktuj się z serwisem.



### Przestrogi

- Przed użyciem kamery upewnij się, że napięcie źródła zasilania jest prawidłowe.
- Nie upuść kamery ani nie narażaj jej na wstrząsy.
- Nie dotykaj palcami czujników. Jeśli wymagane jest czyszczenie, użyj czystej ściereczki z odrobiną etanolu, aby delikatnie przetrzeć urządzenie. Jeśli kamera nie będzie używana przez dłuższy czas, załóż pokrywkę obiektywu, aby zabezpieczyć czujnik przed brudem.

- Nie kieruj kamery w stronę słońca lub silnych źródeł światła. W przeciwnym wypadku może dojść do rozmazania obrazu (co nie jest wadliwym działaniem) i jednocześnie wpłynąć na trwałość czujnika.
- Czujnik może zostać wypalony wiązką laserową, więc gdy jest wykorzystywany jakkolwiek sprzęt laserowy, zadbaj o to, aby czujnik nie był narażony na działanie takiej wiązki.
- Nie umieszczaj kamery w skrajnie gorących, zimnych (temperatura robocza powinna wynosić od  $-30^{\circ}\text{C}$  do  $+60^{\circ}\text{C}$  lub od  $-40^{\circ}\text{C}$  do  $+60^{\circ}\text{C}$ , jeśli oznaczenie modelu zawiera literę „H”), zapylonych lub wilgotnych miejscach i nie wystawiaj jej na działanie silnego promieniowania elektromagnetycznego.
- Aby zapobiegać gromadzeniu się ciepła, wymagana jest dobra wentylacja w środowisku roboczym.
- W trakcie użytkowania trzymaj kamerę z dala od cieczy.
- W trakcie dostawy kamera powinna być zapakowana w swoje oryginalne opakowanie lub opakowanie o takiej samej budowie.
- Regularna wymiana elementów: niektóre części (np. kondensator elektrolitowy) urządzenia powinny być regularnie wymieniane, zgodnie z ich średnim czasem trwałości. Średni czas jest różny ze względu na różnice w środowiskach roboczych i historii użytkowania, więc regularne kontrole są zalecane w przypadku wszystkich użytkowników. Aby dowiedzieć się więcej, skontaktuj się ze swoim dostawcą.
- Nieprawidłowe użytkowanie lub wymiana baterii może spowodować zagrożenie wybuchem. Wymiany należy dokonywać wyłącznie na taki sam lub równoważny typ. Utylizuj



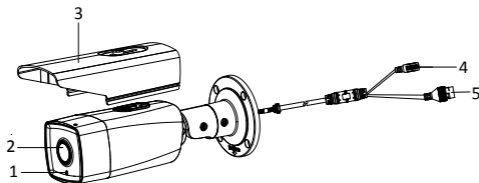
zużyte baterie zgodnie z instrukcjami dostarczonymi przez producenta baterii.

- Jeśli produkt nie działa prawidłowo, skontaktuj się ze sprzedawcą lub najbliższym centrum serwisowym. Nigdy nie próbuj samodzielnie rozmontowywać kamery. (Nie ponosimy żadnej odpowiedzialności za problemy spowodowane nieupoważnionymi naprawami lub konserwacją).

## Spis treści

<b>1 Opis wyglądu .....</b>	<b>11</b>
<b>2 Montaż.....</b>	<b>12</b>
2.1 Montaż na suficie .....	13
2.2 Montaż na ścianie z puszką rozgałęźną.....	17
2.3 Montaż na ścianie z puszką połączeniową.....	18
<b>3 Konfigurowanie kamery sieciowej w sieci LAN .....</b>	<b>19</b>
3.1 Okablowanie .....	19
3.2 Aktywowanie kamery.....	20
3.2.1 Aktywacja za pośrednictwem przeglądarki internetowej.....	20
3.2.2 Aktywacja za pomocą oprogramowania SADP .....	22
3.3 Zmiana adresu IP.....	23
<b>4 Dostęp przy użyciu przeglądarki internetowej .....</b>	<b>25</b>

## 1 Opis wyglądu



Rysunek 1-1 Omówienie

Tabela 1-1 Opis

Nr	Opis
1	Fotorezystor
2	Obiektyw
3	Ostona przeciwsłoneczna
4	Złącze zasilania
5	Interfejs sieciowy

## 2 Montaż

---

### *Zanim zaczniesz:*

- Upewnij się, że urządzenie w opakowaniu jest w dobrym stanie i są obecne wszystkie elementy.
- Standardowe zasilanie to 12 V DC lub 24 V AC; upewnij się, że zasilacz jest odpowiedni do kamery.
- Upewnij się, że w trakcie instalacji wszelki powiązany sprzęt jest wyłączony.
- Sprawdź specyfikację produktów dla środowiska instalacji.
- Upewnij się, że ściana jest wystarczająco mocna, aby wytrzymać czterokrotną wagę kamery i mocowania.

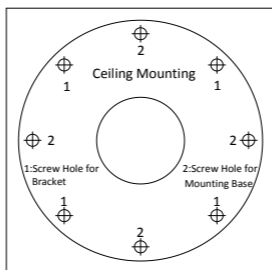
Dla kamery obsługującej zakres podczerwieni należy zapewnić następujące środki ostrożności, aby zapobiegać odbiciom promieniowania podczerwonego:

- Kurz lub tłuszcz na kopułce spowoduje odbicia promieniowania podczerwonego. Nie należy zdejmować folii z kopułki, zanim instalacja nie zostanie ukończona. Jeśli na kopułce znajduje się kurz lub tłuszcz, wyczyść ją czystą, miękką ściereczką nasączoną izopropanolem.
- Upewnij się, że w pobliżu obiektywu nie znajdują się żadne powierzchnie odbijające. Światło podczerwone z kamery może odbić się z powrotem do obiektywu, powodując dalsze odbicia.
- Piankowy pierścień wokół obiektywu musi być wyrównany z wewnętrzną powierzchnią „bańki”, aby odizolować obiektyw od diod podczerwonych. Umocuj kopułkę do kamery tak, aby piankowy pierścień i kopułka były połączone bez widocznej przerwy.

## 2.1 Montaż na suficie

**Kroki:**

1. Wywierć w suficie otwory na wkręty i na kabel zgodnie z dołączonym szablonem nawiercania.

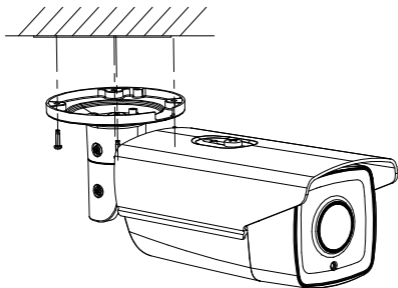


Rysunek 2-1 Szablon nawiercania

2. Zamocuj kamerę do ściany za pomocą dołączonych śrub.



Jeśli kamera jest montowana na suficie cementowym, wprowadź najpierw śruby przedłużające. Jeśli kamera jest montowana na suficie drewnianym, możesz użyć wkrętów samogwintujących.



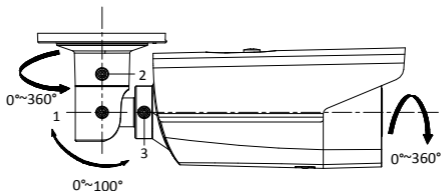
Rysunek 2-2 Zamontuj kamerę

### 3. Ustaw kąt obserwacji.

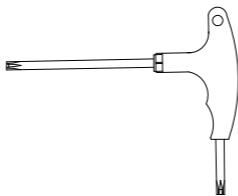
- 1). Poluzuj śrubę blokującą nr 1, aby ustawić nachylenie w pionie [0°~100°].
- 2). Poluzuj śrubę blokującą nr 2, aby ustawić kąt w poziomie [0°~360°].
- 3). Poluzuj śrubę blokującą nr 3, aby obrócić kamerę [0°~360°].
- 4). Dokręć śruby blokujące.



Do luzowania i dokręcania śrub służy dołączony klucz.



Rysunek 2-3 Ustaw kąt obserwacji



Rysunek 2-4 Dołączony klucz

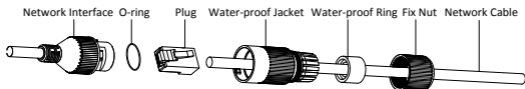
4. (Opcjonalnie) Zamontuj osłonę wodoodporną interfejsu sieciowego.



Gdy kamera jest instalowana na zewnątrz, zalecane jest wykorzystanie osłony wodoodpornej (dołączona) do złącza sieciowego.

- 1). Jeśli kabel sieciowy został osadzony, odetnij najpierw wtyczkę sieciową.
- 2). Przeprowadź kabel sieciowy kolejno przez następujące elementy: nakrętka mocująca, pierścień wodoodporny i główny element osłony wodoodpornej, tak jak pokazano na rysunku.

- 3). Włóż pierścień wodoodporny do głównego elementu osłony wodoodpornej, aby zwiększyć szczelność elementów.
- 4). Podłącz zasilanie i sieć.
- 5). Zamocuj pierścień uszczelniający do złącza sieciowego kamery i podłącz kable sieciowe.
- 6). Owiń interfejs sieciowy głównym elementem osłony wodoodpornej i obróć nakrętkę mocującą w prawo, aby połączyć ze sobą te elementy.



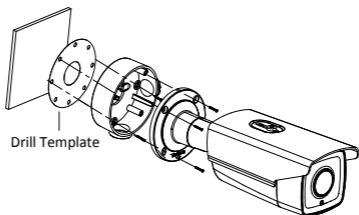
Rysunek 2-5 Załóż osłonę wodoodporną



## 2.2 Montaż na ścianie z puszką rozgałęźną

### **Kroki:**

1. Wywierć otwory na wkręty i kable zgodnie z dostarczony szablonem nawiercania (zobacz rys. 2-1).
2. Wyrównaj otwory na śruby w puszcze rozgałęźnej z otworami na szablonie nawiercania i zamocuj puszkę do ściany za pomocą śrub.
3. Poprowadź kable.
4. Zamocuj kamerę do puszki rozgałęźnej za pomocą śrub.
5. Ustaw kąt obserwacji zgodnie z krokiem 3 w rozdziale 2.1.
6. Zamontuj osłonę wodoodporną zgodnie z krokiem 4 w rozdziale 2.1.



Rysunek 2-6 Instalacja z puszką rozgałęźną

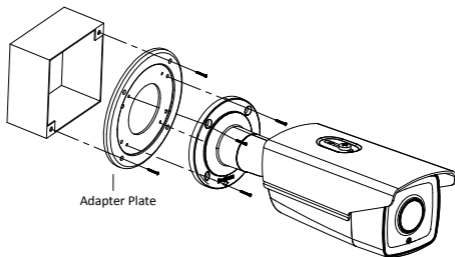
## 2.3 Montaż na ścianie z puszką połączeniową



Jeśli montujesz kamerę do puszkę połączeniowej, musisz osobno zakupić płytę adaptera.

### **Kroki:**

1. Zainstaluj płytę adaptera na puszcze połączeniowej.
2. Poprowadź kable.
3. Zamocuj kamerę do płyty adaptera za pomocą śrub.
4. Ustaw kąt obserwacji zgodnie z krokiem 3 w rozdziale 2.1.
5. Zamontuj osłonę wodoodporną zgodnie z krokiem 4 w rozdziale 2.1.



Rysunek 2-7 Instalacja z puszką połączeniową

## 3 Konfigurowanie kamery sieciowej w sieci LAN

### **Uwaga:**

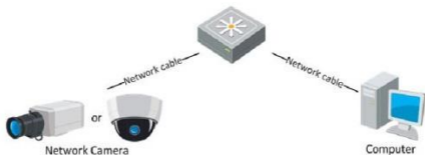
Należy pamiętać, że używanie produktu z dostępem do Internetu może wiązać się z sieciowymi zagrożeniami bezpieczeństwa. Aby uniknąć wszelkich ataków sieciowych i wycieków informacji, należy wzmocnić ochronę. Jeśli produkt nie działa prawidłowo, skontaktuj się ze sprzedawcą lub z najbliższym centrum serwisowym.

### 3.1 Okablowanie

Podłącz kamerę do sieci zgodnie z następującymi rysunkami



Rysunek 3-1 Podłączenie bezpośrednie



Rysunek 3-2 Podłączenie przez przełącznik sieciowy lub router

## 3.2 Aktywowanie kamery

Zanim możliwe będzie korzystanie z kamery, należy ją najpierw aktywować, ustawiając dla niej silne hasło.

Obsługiwana jest aktywacja za pośrednictwem przeglądarki internetowej, za pomocą programu SADP i za pomocą klienta oprogramowania. Do opisu aktywacji kamery jako przykład wykorzystamy aktywację za pośrednictwem oprogramowania SADP oraz przeglądarki internetowej. Aby dowiedzieć się więcej na temat aktywacji za pomocą klienta oprogramowania, zapoznaj się z instrukcją kamery sieciowej.

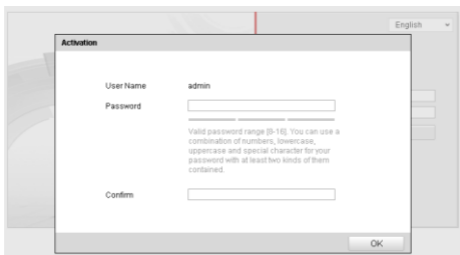
### 3.2.1 Aktywacja za pośrednictwem przeglądarki internetowej

**Kroki:**

1. Włącz kamerę i podłącz ją do sieci.
2. W polu adresu przeglądarki internetowej wprowadź adres IP i naciśnij klawisz Enter, aby przejść do interfejsu aktywacji.

**Uwagi:**

- Domyślny adres IP kamery to 192.168.1.64.
- Aby kamera domyślnie korzystała z protokołu DHCP, należy aktywować ją za pomocą oprogramowania SADP i wyszukać adres IP.



Rysunek 3-3 Interfejs aktywacji (sieć)

3. Utwórz hasło i wprowadź je w pole hasła.



**ZALECANE JEST SILNE HASŁO.** *Stanowczo zalecamy utworzenie silnego hasła własnego autorstwa (minimum 8 znaków z uwzględnieniem wielkich liter, małych liter, cyfr i znaków specjalnych) w celu zwiększenia bezpieczeństwa produktu. Zalecamy też regularne zmiany hasła. Szczególnie w systemach o wysokim poziomie bezpieczeństwa zalecana jest comiesięczna lub cotygodniowa zmiana hasła, co pomoże lepiej chronić produkt.*

4. Potwierdź hasło.
5. Kliknij przycisk **OK**, aby zapisać hasło i przejść do interfejsu widoku na żywo.

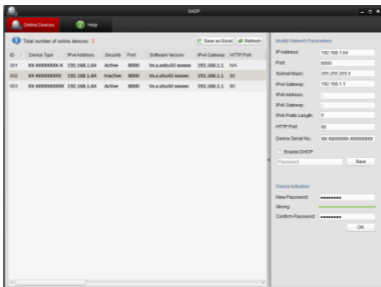
### 3.2.2 Aktywacja za pomocą oprogramowania SADP

Oprogramowanie SADP jest używane do wykrywania urządzenia sieciowego, aktywowania kamery i resetowania hasła.

Zainstaluj oprogramowanie SADP z dołączonej płyty lub pobierz z oficjalnej strony internetowej i zainstaluj zgodnie z instrukcjami. Aby aktywować kamerę, postępuj zgodnie z kolejnymi krokami. Więcej informacji na temat pozostałych dwóch metod można znaleźć w instrukcji użytkownika.

#### **Kroki:**

1. Uruchom oprogramowanie SADP, aby wyszukać urządzenia sieciowe.
2. Sprawdź status urządzenia na liście urządzeń i wybierz nieaktywne urządzenie.



Rysunek 3-4 Interfejs SADP

**Uwaga:**

Oprogramowanie SADP obsługuje aktywowanie kilku kamer jednocześnie. Więcej szczegółów znajduje się w instrukcji do oprogramowania SADP.

3. Utwórz hasło, wprowadź je w pole hasła i potwierdź.



**ZALECANE JEST SILNE HASŁO.** *Stanowczo zalecamy utworzenie silnego hasła własnego autorstwa (minimum 8 znaków z uwzględnieniem wielkich liter, małych liter, cyfr i znaków specjalnych) w celu zwiększenia bezpieczeństwa produktu. Zalecamy też regularne zmiany hasła. Szczególnie w systemach o wysokim poziomie bezpieczeństwa zalecana jest comiesięczna lub cotygodniowa zmiana hasła, co pomoże lepiej chronić produkt.*

4. Kliknij przycisk **OK**, aby zapisać hasło.

W okienku wyskakującym możesz sprawdzić, czy aktywacja została ukończona. Jeśli aktywacja nie powiodła się, sprawdź, czy hasło spełnia wymagania, i spróbuj ponownie.

### 3.3 Zmiana adresu IP

**Cel:**

Aby sprawdzić i skonfigurować kamerę przez sieć LAN, należy podłączyć kamerę sieciową do tej samej podsieci, do której podłączony jest komputer. Następnie należy zainstalować oprogramowanie SADP lub klienta, aby wyszukać i zmienić adres IP kamery sieciowej. W przykładzie opisującym proces wykorzystamy zmianę adresu IP za pomocą oprogramowania SADP.

### **Kroki:**

1. Uruchom oprogramowanie SADP.
2. Wybierz aktywne urządzenie.

### **Uwaga:**

Aby aktywować kamerę, gdy jest ona nieaktywna, zapoznaj się z rozdziałem 3.2.

3. Zmień adres IP na adres tej samej podsieci, do której jest podłączony komputer. Adres IP można zmienić ręcznie lub zaznaczyć pole wyboru Włącz DHCP (Enable DHCP).

Modify Network Parameters

IP Address: 192.168.1.64

Port: 8000

Subnet Mask: 255.255.255.0

IPv4 Gateway: 192.168.1.1

IPv6 Address: ..

IPv6 Gateway: ..

IPv6 Prefix Length: 0

HTTP Port: 80

Device Serial No.: XX-XXXXXXX-XXXXXXX

Enable DHCP

Password  Save

Rysunek 3-5 Zmień adres IP

4. Wprowadź hasło, aby zapisać zmianę adresu IP.

Program SADP obsługuje grupową zmianę adresu IP; aby dowiedzieć się więcej, zapoznaj się z instrukcją programu SADP.



## 4 Dostęp przy użyciu przeglądarki internetowej

---

### **Wymagania systemowe:**

System operacyjny: Microsoft Windows XP SP1 i nowsze wersje

Procesor: 2,0 GHz lub szybszy

RAM: 1 GB lub więcej

Rozdzielczość: 1024×768 lub większa

Przeglądarka internetowa: Internet Explorer 8.0 lub nowsza wersja, Apple Safari 5.0.2 lub nowsza wersja, Mozilla Firefox 5.0 lub nowsza wersja oraz Google Chrome 18 lub nowsza wersja.

### **Kroki:**

1. Otwórz przeglądarkę internetową.
2. W pasku adresu przeglądarki wprowadź adres IP kamery sieciowej i naciśnij klawisz **Enter**, aby przejść do interfejsu logowania.

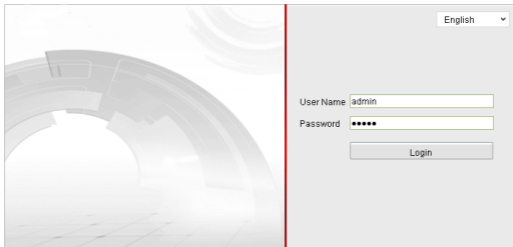
### **Uwaga:**

- Domyślny adres IP to 192.168.1.64.
  - Jeśli kamera nie jest aktywowana, najpierw aktywuj ją zgodnie z instrukcjami z rozdziału 3.2.
3. Wprowadź nazwę użytkownika i hasło.  
Użytkownik administracyjny powinien prawidłowo skonfigurować konta dla urządzenia i uprawnienia użytkownika/operatora. Usuń niepotrzebne konta i uprawnienia użytkowników/operatorów.

***Uwaga:***

Adres IP urządzenia zostanie zablokowany, jeśli użytkownik administracyjny 7 razy wprowadzi niepoprawne hasło (5 prób dla użytkownika/operatora).

4. Kliknij opcję **Zaloguj**.

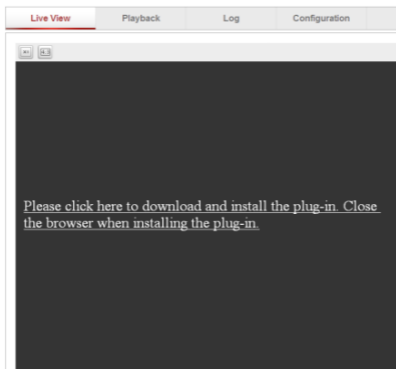


Rysunek 4-1 Interfejs logowania

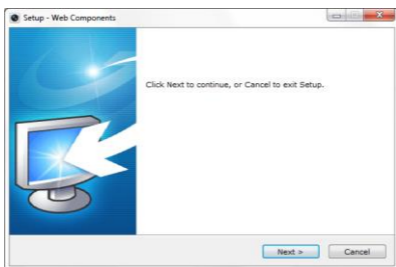
5. Zanim zaczniesz oglądać obraz z kamery i obsługiwać ją, zainstaluj dodatek. Aby zainstalować dodatek, postępuj zgodnie z podpowiedziami instalacyjnymi.



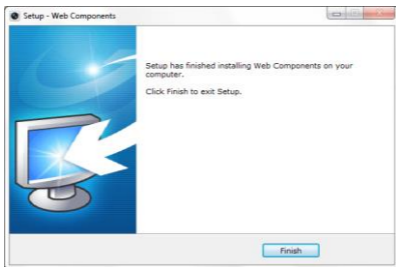
Aby zakończyć instalację dodatku, konieczne może być zamknięcie przeglądarki internetowej.



Rysunek 4-2 Pobierz dodatek



Rysunek 4-3 Zainstaluj dodatek (1)



Rysunek 4-4 Zainstaluj dodatek (2)

- Po zainstalowaniu dodatku ponownie otwórz przeglądarkę internetową i powtórz kroki od 2 do 4, aby się zalogować.



Szczegółowe informacje dotyczące dalszej konfiguracji znajdują się w instrukcji użytkownika kamery sieciowej.

**First Choice for Security Professionals**